

# 志摩病院ニュース

SHIMA HOSPITAL NEWS

4月号  
vol.236

## 2019年度 ゴールデンウィークの診療体制について

ゴールデンウィーク（4/27～5/6）の救急体制（二次）についてお知らせいたします。  
この時期の一次救急については、志摩医師会・志摩市休日夜間応急診療所をはじめとする各医療機関と連携しております。検査や治療目的で紹介があった場合や、重症で救急車を呼んだ場合の二次救急について、志摩病院は以下の時間帯で対応いたします。



	区分	27日 (土)	28日 (日)	29日 (月)	30日 (火)	1日 (水)	2日 (木)	3日 (金)	4日 (土)	5日 (日)	6日 (月)
内科系	昼間 (8:30～17:00)	○	○	○	○	○	○	○	○	○	○
	準・深夜 (17:00～翌8:30)	○	○	○	○	○	○	○	○	×	○
外科系	昼間 (8:30～17:00)	○	○	○	○	○	○	○	○	○	○
	準夜 (17:00～22:30)	×	×	×	×	×	×	×	○	×	×
	深夜 (22:30～翌8:30)	×	×	×	×	×	×	×	○	×	×

○印は診察を行います。×印は休診となります。

※ 内科系は紹介制です。（救急車で受診、もしくは可能な限り紹介状を持参ください）  
※ 外科系は紹介状は不要ですが、受診される際は来院前に電話連絡をお願いいたします。



## 支援医師 紹介



総合内科 <sup>ますだ</sup> 増田 <sup>ようへい</sup> 陽平

初めまして。4月から3か月間志摩病院にて勤務することになりました、東京ベイ・浦安市川医療センター後期研修医の増田陽平と申します。東京の赤羽というところにある病院で初期研修を終えたばかりですが、内科医としての第一歩を志摩病院でスタートすることをとても楽しみにしています。どうぞよろしくお願いいたします。



総合内科 <sup>ますおか</sup> 益岡 <sup>ゆりえ</sup> 友里恵

4月から6月までの間、診療に当たらせていただくことになりました。志摩病院での診療は2年前に引き続き2回目になります。今回は冬の志摩、今回は春の志摩の温かい空気を感じています。皆さんの健康増進のお役に立てるよう頑張りますので、どうぞよろしくお願いいたします。



# 女性の貧血と婦人科疾患について

◆ハンズリーのりえ範江医師

こんにちは。婦人科担当医のハンズリー範江です。私が志摩病院に赴任してから1年が経ちますが、最近特に気になる症例について、皆様にお伝えしたいと思います。

## 「貧血で倒れて救急搬送される40代の女性」

数年前から階段を上ると息切れはしていたけれど、ある日家事をしていて突然意識を失い病院へ運ばれた！というようなケースが昨年度末から目立っています。

そして、その原因のほとんどは**放置されていた「貧血」**です。



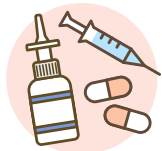
## 鉄欠乏性貧血

貧血にもいろいろありますが、今回は「鉄欠乏性貧血」についてお話ししたいと思います。

この貧血は、体内の酸素運搬に重要な役割を果たす「ヘモグロビン」を作るための鉄が不足することで起こります。自覚症状は一般的に、いびろつかん易疲労感・動悸・息切れ・めまいなどです。(貧血度の確認は下記「貧血の他覚症状チェック表」を参考)

また、鉄欠乏性貧血は女性に起こりやすいとされています。その理由は、13歳前後から50歳頃までの女性に定期的におとずれる月経（生理）の「月経量が異常に多い」、「月経期間が異常に長い」などの月経異常を放置してしまい、鉄（ヘモグロビン）が出血で失われ、貧血となるためです。このように女性の貧血は半分以上が月経異常によるものです。普通の月経量の人でも鉄欠乏状態になっているケースもあります。鉄分を適切に摂取して月経の無い期間に何とか造血されて鉄欠乏性貧血が改善されても、また次の月経がおとずれる。こうして繰り返すうちに悪化していくのです。(月経異常の判断は下記「月経量と期間チェック表」を参考)

## 鉄欠乏性貧血の原因となる婦人科疾患



良性疾患といわれる子宮内膜症・子宮筋腫・子宮内膜ポリープでも、月経異常の場合は高確率で貧血をきたします。他にも婦人科疾患以外で血液の異常があり出血が止まりにくい状態だと、月経異常が現れることがあります。また悪性疾患（がんなど）でも、鉄欠乏性とは限りませんが高確率で貧血となります。貧血を伴う婦人科疾患の治療には鉄剤を飲むことがほぼ必須です。手術だけではなく、注射や内服薬、点鼻薬などで経過をみることもできます。

## 1年に1回は婦人科検診を受けましょう

どうして、貧血で救急搬送されるケースが多くなるのでしょうか？

「忙しくて全然時間がとれない!」「職場の検診で貧血要治療と結果をもらったけど仕事を休めない」「職場の検診には婦人科検診が含まれていない」など様々な理由で何年も経ち、限界が来て倒れてしまうという経過になっているのではないのでしょうか。少しずつ進行する貧血に体が慣れてしまい、重症な貧血になっていてもあまり自覚症状のない患者さんもおられます。

### ●定期検診を受けていれば、倒れるまで進行することはなかったかもと後悔する前に…

当院婦人科での定期検診をお勧めいたします。内容は、①子宮頸がん検診②内診（両手での診察。子宮周辺の痛みが無いかも診ます）③経膈超音波検査（子宮や卵管・卵巣などの状態がとてもよく描出されるので、特に貧血の原因となる婦人科疾患を調べるのに有用です）を行います。そしてその検診結果を見て、必要に応じてMRIや子宮鏡の検査を勧めています。

定期検診を受けていれば、少しでも状態に変化が起きた場合に早めに対応でき、倒れる程進行する前に貧血の治療等ができるでしょう。

## こんな症状を放置していませんか？あなたもチェック!!

下記の月経量と期間のチェックをして、1つでもあてはまった女性は、ぜひ当科を受診してください。周りの女性で心当たりのある方にも、この記事をご紹介いただき受診を勧めていただければと思います。

### 下記にあてはまれば月経異常かも？

#### 【月経量と期間チェック】

- 月経量の多い日が3日間以上あり、夜用のナプキンを昼に使用している
- 月経時に経血が外の服まで突き抜ける
- 経血に血の塊が混じる
- 月経が8日以上続く

### 下記にあてはまれば貧血かも？

#### 【貧血の他覚症状チェック（参考）】

- 顔色が悪い（青白い・黄色っぽい）
- 爪が薄い、反っている
- 下まぶたの裏が赤くない
- 検診で貧血を指摘されたことがある



# 各部署紹介

## 看護・外来部門（救急外来・化学療法室）

看護・外来部門には、一般外来・救急外来・内視鏡室・中央処置室・化学療法室があり、計29名の看護師が働いています。

今回はそのうちの救急外来・化学療法室についてご紹介します。



### ～救急外来～

救急外来は、緊迫した状況の中で患者様が緊急搬送されてくる場所です。患者様やそのご家族が安心して治療を受けることができるように、専門的な知識・技術をもって患者様に寄り添う看護の提供に取り組んでいます。



### ～化学療法室～

化学療法室では、通院で抗がん剤治療を受ける患者様の社会生活と治療の両立を目標に、個別的な看護を行っています。また、患者様により良い医療を提供するため、がん化学療法看護認定看護師を中心とした、医師・薬剤師・看護師によるチーム医療を行い、患者様に安全で安心な医療・看護を提供することを心がけています。

当部門には、「お母さん看護師」と言われる子育て中のスタッフが多く、お互いに理解し合い仕事と家庭の両立ができるようにチームワークを育んでいます。



## 病院ボランティア「うさぎの会」メンバー募集

「うさぎの会」は、一緒に活動していただけるメンバーを募集中です。活動見学大歓迎!!

活動内容：外来患者様の院内案内など

活動日時：月～金曜日 午前 9:30 ～ 11:30 ※活動日、時間帯は自由です。

その他：ボランティア活動保険にご加入いただきます（病院負担）



お問い合わせ先 地域連携室 小川 TEL 0599-43-0501

## 奨学金貸与希望者受付中

県立志摩病院では、卒業後、当院への就職を希望する学生を対象に奨学金を貸与することにより、その就学を支援しています。

薬学生	薬科系大学在学中で3年次から6年次の方 ★3年次に遡り貸与可能 (薬剤師) 貸与金額 ★貸与期間分+1年勤務すれば返却免除 <b>月額 140,000円</b>
看護学生	★入学時に遡り貸与可能 (正看護師) 貸与金額 ★貸与期間分を勤務すれば返却免除 <b>月額 80,000円</b>

詳細は下記までお気軽にお問い合わせください

三重県立志摩病院 ☎0599-43-0501  
担当 総務課 羽根

## 看護師、看護助手募集!!

地域の為に働きませんか?



担当者連絡先 総務課 羽根 TEL 0599-43-0501

# ● 外 来 担 当 医 表

(平成31年4月1日現在)

科 名		月	火	水	木	金
内 科 (紹介制)		山下 (内科・初診・再診予約)	///	///	山下 (内科・初診・再診予約)	山際 (4月26日) (緩和ケア内科)
	循 環 器 科 (紹介制)	黒田 (内科・初診)	益岡 (内科・初診)	稲田 (内科・初診)	増田 (内科・初診)	日比 (内科・初診)
	消 化 器 科	森 (内科・初診)	伊藤 (消化器科)	河北 (内科・予約)	森 (内科・初診)	///
	緩和ケア内科 (紹介制)	片山 (総合診療科)	担当医 (循環器科・予約) (月末週の火曜日は 診察なし)	///	担当医 (内科・初診) (4月11・25日)	担当医 (循環器科・予約) (第2は診察なし)
	総 合 診 療 科	///	///	///	担当医 (内科・予約) (4月11・25日)	///
脳 神 経 内 科 (紹介制)		///	///	///	真鈴川 (予約) (4月18日)	///
外 科 ※乳腺外来、甲状腺外来併設 (月・水・木)		勝峰	手術日	根本	勝峰	市川
		///		///	根本 (消化器科/外科・再診)	///
脳 神 経 外 科		///	亀井 (4月2・16日) 受付 11:00 まで 診察 10:00~	///	宮 (4月11・25日) 診察 9:30~	///
小 児 科	午 前	堀 (急性疾患外来)	平 (急性疾患外来)	///	大学医師 (急性疾患外来)	///
	午 後 (予約)	堀 (慢性疾患外来・予防 接種・乳児健診・予約) 受付 13:00~15:00	平 (慢性疾患外来・ 予防接種・予約) 受付 13:00~15:00	///	大学医師 (慢性疾患外来・予約) 受付 13:00~15:00	///
婦 人 科	午 前	ハンズリー範江	///	ハンズリー範江	///	///
	午 後	ハンズリー範江 受付 13:00~15:30	助産師外来 要予約 (4月9・23日)	ハンズリー範江 受付 13:00~15:30	///	///
整 形 外 科	初診/ 予約外	市立伊勢総合病院 塚本 (~12:00)	市立伊勢総合病院 鈴木	市立伊勢総合病院 吉田	手術日	田島
		中瀬 (9:30~)	市立伊勢総合病院 里中 (奇数週)			市立伊勢総合病院 浅野
	再 診	田島 (予約)	中瀬 (予約)	竹原 (予約)		中瀬 (予約)
泌 尿 器 科		塚本	塚本	加藤 受付 11:00 まで	塚本	塚本
眼 科		前田	前田 (初診のみ) 受付 11:00 まで	前田	前田	前田
こころの 外来	午 前	再 診	松山	岡田	病棟診察日	岡田
	午 後	初 診 (予約のみ)	松山	岡田		岡田
皮 膚 科		///	波部 受付 11:00 まで	///	中井 受付 11:00 まで	///
東 洋 医 学・ 皮 膚 科	午 前	古橋	///	古橋	///	古橋
	午 後	古橋 受付 13:00~15:00	///	古橋 受付 13:00~15:00	///	///
耳 鼻 咽 喉 科		///	///	///	伊勢赤十字病院医師	///

※ 土・日・祝日は休診日です。(///印は、休診日)

※ 受付時間は 8:00 ~ 11:30 までとなります。

※ 助産師外来は第2・第4火曜日の午後となります。(事前予約必要)

※ 予約の診療につきましては、各科外来にお問い合わせください。

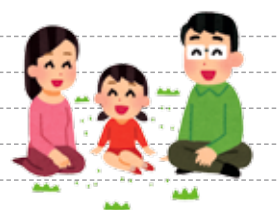
※ 医師の都合により、休診または変更となる場合がありますので、各科にお問い合わせください。

※ こころの外來の初診は完全予約制となりますので、事前予約が必要です。

※ 小児科に関するお問い合わせは、当院代表番号をお願いします。

## 編集後記

すっかり季節は春となり新年度がスタートし、まもなく「平成」という時代が幕を閉じようとしています。「内外、天地とも平和が達成される」という意味が込められ平成とつけられたとされているようですが、次の時代も平和であることを願います。そして、家庭内も平和でありますように…(^\_^)



ペンネーム：ひよっこ